

Waterkoker

NL/BE - Handleiding - Waterkoker

EN - User manual - Electric kettle

FR/BE - Manuel d'utilisation - Bouilloire électrique

DE - Benutzerhandbuch - Wasserkocher

KB1004186, KB1004187, KB1004188

Scan voor online handleiding
Scan for online user manual
Recherche d'un manuel en ligne
Scannen für Online-Handbuch



NL – Handleiding

Voorwoord

Over dit document

Deze handleiding bevat alle informatie voor correct, efficiënt en veilig gebruik van het product. Zorg ervoor dat je de instructies in deze handleiding volledig gelezen en begrepen hebt voordat je het product installeert of gebruikt. Bewaar deze handleiding voor toekomstig gebruik.

Service en garantie

Indien je service of informatie nodig hebt omtrent je product, neem dan contact op met onze klantenservice via service@kitchenbrothers.nl.

Wij verlenen 2 jaar garantie op onze producten. De klant dient een aankoopbewijs te kunnen tonen wanneer er beroep wordt gedaan op de garantie. Productdefecten moeten binnen 2 jaar na aankoopdatum worden gemeld bij ons. Let op, de garantie geldt niet: bij schade veroorzaakt door onjuist gebruik of reparatie; voor aan slijtage onderhevige onderdelen; voor gebreken waarvan de klant bij aankoop op de hoogte was; bij defecten door eigen schuld van de klant, bij schade door derden.

Inhoudsopgave

1. Veiligheid	5
2. Introductie	8
2.1 Beoogd gebruik	8
2.2 Productoverzicht	8
2.3 Productspecificaties	8
2.4 Inhoud verpakking	9
3. Instructies voor gebruik	9
3.1 Voor het eerste gebruik of na lange periode zonder gebruik	9
3.2 Bediening	10
3.3 Dubbele droogkookbeveiligingsfunctie	11
4. Probleemoplossing	12
5. Onderhoud en reiniging	13
5.1 Reinigen	14
6. Opslag	14
7. Weggoien en recyclen	15
7.1 Weggoien	15
7.2 Elektrisch apparaat	15
8. Disclaimer	15

1. Veiligheid



WAARSCHUWING!

Let erop dat het verpakkingsmateriaal niet in handen komt van kinderen. Zij kunnen erin stikken!



Lees voor gebruik de handleiding en de veiligheidsinformatie zorgvuldig door. Volg de instructies op en bewaar de handleiding voor de toekomst. De leverancier is niet verantwoordelijk voor het niet opvolgen van de veiligheidsinformatie over het gebruik en de omgang met het product of schade aan eigendommen of persoonlijk letsel.



GEVAAR

Deze categorie bevat waarschuwingen voor situaties die ernstige verwondingen, schade of de dood kunnen veroorzaken als ze niet worden vermeden.

- Als er brandwonden ontstaan, laat dan onmiddellijk lauw water over het getroffen lichaamsdeel lopen. Stop niet om kleding te verwijderen en schakel snel medische hulp in.
- Laat huisdieren of kleine kinderen niet op het netsnoer kauwen om een elektrische schok te voorkomen.
- Het product mag niet gebruikt worden door kinderen jonger dan 8 jaar. Gebruik van het product is alleen toegestaan als er een toezichthouder bij is, die verantwoordelijk is voor de veiligheid van de gebruiker.
- Dek het product niet af als het aanstaat. Leg nooit kussens of dekens op het product of ertegenaan. Dit kan tot brandgevaar, een elektrische schok, persoonlijk letsel of schade aan het product leiden.
- Er komt hete stoom uit het product als het water kookt of net gekookt heeft. Vermijd elk contact met deze hete stoom.
- Als het oppervlak van het product gebarsten is, zet dan het product uit om een elektrische schok te voorkomen.



- Dompel het product, de stroomkabel of de stekker niet onder in water. Als er toch water in of op het product komt, zet het product dan direct uit en neem contact op met onze klantenservice. 
- Gebruik het product niet als je vermoedt dat de stroomkabel of de stekker beschadigd zijn, om een elektrische schok te voorkomen. 
- Haal de stekker van het product niet uit het stopcontact door aan de stroomkabel te trekken. Dit kan brand of een elektrische schok veroorzaken. 
- Komt er zwarte rook uit het product, haal de stekker dan onmiddellijk uit het stopcontact. Wacht tot de rook weg is voordat je de inhoud van het product verwijdert en neem contact op met onze klantenservice.



WAARSCHUWING

Deze categorie bevat waarschuwingen voor situaties die verwondingen of schade kunnen veroorzaken als ze niet worden vermeden.

- Haal het product niet uit elkaar, repareer en herstel het product niet. Dit kan schade aan het product aanbrengen. Voor de eigen veiligheid mogen deze onderdelen alleen vervangen worden door geautoriseerd onderhoudspersoneel.
- Let op de risico's en consequenties die verbonden zijn aan verkeerd gebruik van het product.
- De buitenkant van het product kan heet worden als het product in gebruik is. Wees dus alert als je de buitenkant aanraakt! 
- Door restwarmte blijft het verwarmingselement heet na gebruik. Raak het hete oppervlak niet aan. 
- Houd het product en het snoer buiten het bereik van kinderen.
- Gebruik het product niet als het waterreservoir leeg is. Dit kan schade aan de verwarmingselementen veroorzaken.
- Gebruik het product nooit om andere vloeistoffen dan water zoals koffie, thee of alcohol op te warmen.

- Gebruik en bewaar het product zo dat de kabels niet beschadigd kunnen raken.
- Laat het product niet onbeheerd achter wanneer het in gebruik is.



PAS OP

Deze categorie bevat waarschuwingen waar extra op gelet moet worden om situaties te voorkomen die kleine verwondingen of schade kunnen veroorzaken.

- Als het product niet goed functioneert, gevallen of beschadigd is, gebruik het product dan niet en raadpleeg onze klantenservice.
- Controleer voor elk gebruik de onderdelen en accessoires op schade of slijtage.
- Het product is alleen geschikt voor binnenshuis. Gebruik het product niet buitenshuis.
- Delen van het product worden heet. Maak het product niet schoon als deze nog warm is.
- Plaats het product altijd op een stabiele, stevige en effen ondergrond.
- Als de stroom tijdens het gebruik uitvalt, zet het product dan direct uit.
- Laat de kabel(s) niet over de rand van een tafel of aanrecht hangen.
- Leg de kabel(s) niet op warme oppervlakken of in de buurt van olie.
- Verplaats het product niet door aan het snoer te trekken.
- Verplaats het product niet als het aan staat.
- Zet het product uit en haal de stekker uit het stopcontact als je het product niet gebruikt of schoonmaakt.
- Het waterniveau moet tussen de MAX. en MIN. markering zitten.
- Gebruik enkel koud water bij het vullen van het product.



2. Introductie

Bedankt dat je hebt gekozen voor een KitchenBrothers product! Volg altijd de veiligheidsvoorschriften voor veilig gebruik.

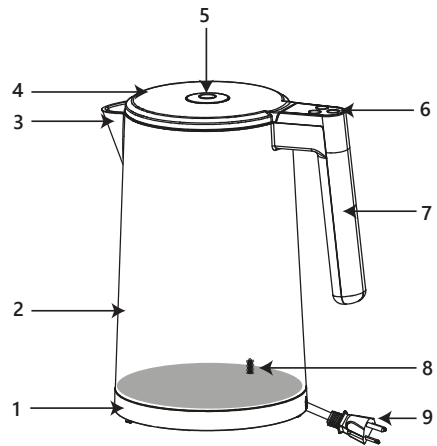
2.1 Beoogd gebruik

Een elektrische waterkoker is een alledaagse keukenapparaat die wordt gebruikt om water te verwarmen. Het is bedoeld om water te verwarmen op tot het kookpunt. De meest voorkomende toepassing is het zetten van hete dranken zoals thee en oploskoffie. Maar het kan ook gebruikt worden om water te koken voor kookdoeleinden; bijvoorbeeld om pasta, rijst, of andere granen te koken, of voor het blancheren van groenten. Daarnaast kan het ook gebruikt worden om water te steriliseren.

De leverancier is vrijgesteld van aansprakelijkheid voor enig letsel of schade veroorzaakt door het gebruik van het product buiten het beoogde gebruik ervan. Elke wijziging van het product kan gevolgen hebben voor je veiligheid en garantie.

2.2 Productoverzicht

1. Basis
2. Behuizing
3. Schenktuit
4. Deksel
5. Deksel knop
6. Bedieningspaneel
7. Handvat
8. Temperatuursensor
9. Stekker



2.3 Productspecificaties

Afmetingen	21,5 x 16 x 26,5 cm
Gewicht	1,5 kg
Spanning	220–240V AC

Stroomsterkte	7.5A
Frequentie	50/60Hz
Vermogen	1850-2200W

2.4 Inhoud verpakking

Controleer of de inhoud van het pakket overeenkomt met de pakbon wanneer je de verzending ontvangt. Licht je leverancier in als er onderdelen ontbreken. Lijkt het product beschadigd, dien dan onmiddellijk een klacht in bij de vervoerder en geef de leverancier een gedetailleerde beschrijving van de schade. Bewaar de beschadigde onderdelen en verpakking om je klacht te onderbouwen.

- 1x Waterkoker
- 1x Handleiding

3. Instructies voor gebruik



LET OP!

- Verplaats de waterkoker weg van de stroomvoorziening, open het deksel en voeg schoon water toe aan de ketel. Sluit het deksel en plaats het de waterkoker terug op de voedingsbasis.
- Zorg ervoor dat je het maximale waterniveau (MAX) niet overschrijdt. Als het waterniveau te hoog is, kan er water uit de schenktuit spuiten.
- Zorg ervoor dat het water boven het minimale waterniveau (MIN) blijft. Als het waterniveau te laag is kan het water droogkoken.
- Wanneer er water moet worden toegevoegd voordat de waterkoker volledig is afgekoeld, let dan op de hoge temperatuur en de hete deksel bij het optillen.
- Voeg geen water toe tijdens het verwarmen of warmhouden.

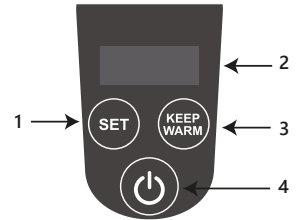
3.1 Voor het eerste gebruik of na lange periode zonder gebruik

1. Voeg water toe tot de MAX markering.
2. Kook het water één of twee keer om het product te reinigen.
3. Giet het water weg.

4. Het product is nu klaar voor gebruik.

3.2 Bediening

1. Temperatuurknop
2. Weergave scherm temperatuur/code
3. Warmhoudknop
4. Aan-/uitknop



Water koken

1. Steek de stekker in het stopcontact.
2. Druk op de aan-/uitknop. Het product begint water te koken. De aan-/uitknop licht blauw op en het scherm toont 888, waarna het overschakelt naar de huidige temperatuur.
3. Om het verwarmen te annuleren, druk je nogmaals op de aan-/uitknop.
4. De temperatuurregelaar stopt met verwarmen bij 100°C. Het blauwe indicatielicht gaat uit en er klinken 3 piepjes.

Doeltemperatuur instellen

1. Steek de stekker in het stopcontact.
2. Druk op de temperatuurknop. Het display toont achtereenvolgens 40-50-60-70-80-90°C. Selecteer de gewenste doeltemperatuur.
3. Druk op de aan-/uitknop. Het product begint binnen 5 seconden te verwarmen. Het scherm knippert 4 keer. De aan-/uitknop licht blauw op en het scherm toont de doeltemperatuur, waarna het overschakelt naar de huidige temperatuur.
4. Wanneer de gewenste doeltemperatuur is bereikt, stopt de temperatuurregelaar met verwarmen. Het blauwe indicatielicht gaat uit en er klinken 3 piepjes.
 - Na het selecteren van de temperatuur en het drukken op de aan-/uitknop, knippert het scherm 4 keer. Druk nogmaals op de aan-/uitknop wanneer het scherm stopt met knipperen om het product tot 100°C te laten verwarmen.
 - Als de geselecteerde doeltemperatuur lager is dan de huidige temperatuur, stopt het product na 2 pieptonen met werken.

Warmhoudfunctie

1. Steek de stekker in het stopcontact.
2. Druk op de temperatuurknop. Het display toont achtereenvolgens 40-50-60-70-80-90°C. Selecteer de gewenste doeltemperatuur.
3. Druk op de warmhoudknop. Het product begint te verwarmen. De aan-/uitknop licht rood op en het scherm toont de ingestelde temperatuur.

4. Wanneer de ingestelde temperatuur is bereikt, stopt de temperatuurregelaar met verwarmen. Er klinken 3 pieptonen. Het rode indicatielicht blijft branden en het scherm blijft de ingestelde temperatuur weergeven.
5. De warmhoudfunctie houdt het water 12 uur lang op dezelfde temperatuur. Als de watertemperatuur maximaal 7,7°C lager is dan de ingestelde temperatuur, zal het product automatisch verwarmen tot de ingestelde temperatuur.
6. Na 12 uur keert het product terug naar de stand-bymodus en gaat het rode indicatielicht uit.
 - Als je de instelling van de warmhoudtemperatuur wilt wijzigen, herhaal je bovenstaande handelingen.
 - Als er geen temperatuur is ingesteld in de warmhoudfunctie, zal het product het water automatisch warmhouden op 60°C. Als de huidige temperatuur al hoger is dan 90°C, zal de warmhoudfunctie het water op 60°C houden. Als de temperatuur later is dan 40°C, zal de warmhoudfunctie het water op 40°C houden.
 - Als de waterkoker tijdens het warmhouden wordt opgetild van de basis en binnen 3 minuten wordt teruggeplaatst, wordt de eerdere warmhoudinstelling behouden. Als het langer dan 3 minuten duurt, worden alle instellingen geannuleerd en moeten ze opnieuw ingesteld worden om het water warm te houden.

3.3 Dubbele droogkookbeveiligingsfunctie

- Wanneer het product zonder water wordt verwarmd, wordt de dubbele anti-droogkookbeveiligingsfunctie geactiveerd. Het verwarmen stopt automatisch om schade aan het product te voorkomen. Verwarm niet zonder water, dit kan vergeling van de verwarmingsplaat of schade aan het verwarmingselement veroorzaken.
- Als bovengenoemde situatie zich voordoet verwijder je de waterkoker van de basis. Het product kan pas weer gebruikt worden als de waterkoker vanzelf is afgekoeld. Gebruik geen koud water om direct af te koelen, dit kan de levensduur van het verwarmingselement verminderen.
- Als er binnen 3 minuten na het ingaan van de stand-bystand geen handelingen worden uitgevoerd, gaat het product over naar de energiebesparende modus. Er klinkt een pieptoon en het LED-scherm schakelt uit. Druk op een willekeurige knop om de energiebesparende modus te beëindigen en terug te keren naar de stand-bystand.
- Om verwarming of warmhouden te annuleren druk je op de aan-/uitknop.

4. Probleemoplossing

Als tijdens het gebruik van het product de volgende problemen optreden, raadpleeg dan onderstaande tabel om een oplossing te vinden. Als de problemen niet kunnen worden opgelost aan de hand van deze opties, neem dan contact op met onze klantenservice.

Probleem	Oorzaak	Oplossing
E1 error	Sensor kortsluiting.	Neem contact op met de klantenservice.
E2 error	Open circuit fout.	Neem contact op met de klantenservice.
E3 error	Droogkook fout.	Neem contact op met de klantenservice.
E4 error	Verwarmingselement fout.	Neem contact op met de klantenservice.
Het indicatielampje brandt niet	De stekker zit er niet goed in.	Controleer de stekker.
	De printplaat is beschadigd.	Neem contact op met de klantenservice.
Het product warmt niet op.	De knop is niet goed ingedrukt.	Druk nogmaals op de knop.
	Het verwarmingselement is beschadigd.	Neem contact op met de klantenservice.
	De printplaat is beschadigd.	Neem contact op met de klantenservice.
	Temperatuurregelaar is beschadigd.	Neem contact op met de klantenservice.

Probleem	Oorzaak	Oplossing
Het product stopt niet automatisch.	Er zit kalk op de temperatuurregelaar.	Volg de stappen in het hoofdstuk 'Onderhoud en reiniging'.
	De printplaat is beschadigd.	Neem contact op met de klantenservice.
Water kookt niet en het product schakelt uit.	Te veel kalk op de bodem.	Volg de stappen in het hoofdstuk 'Onderhoud en reiniging'.
	Het verwarmingselement is beschadigd.	Neem contact op met de klantenservice.
Het product maakt te veel geluid.	Door de waterkwaliteit (mineralen), krijg je aanslag en ander vuil in de waterkoker. Als je dit niet schoonmaakt, wordt het kookgeluid luider.	Volg de stappen in het hoofdstuk 'Onderhoud en reiniging'.
Er zit kalk in de waterkoker.		

5. Onderhoud en reiniging

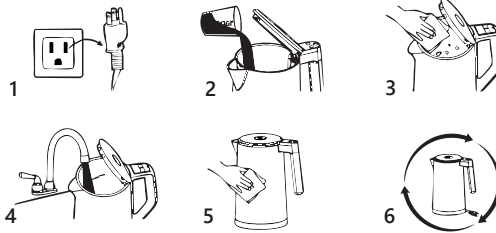


LET OP!

- Om de levensduur van het product te verlengen, moet de kalkaanslag in het product regelmatig worden gereinigd.
- Trek de stekker uit het stopcontact en laat het product afkoelen voor je begint met schoonmaken
- Gebruik geen stalen schuursponsjes of chemische reinigingsmiddelen om de binnenkant van de waterkoker schoon te maken. Gebruik een vochtige doek om het externe oppervlak schoon te vegen.

- Als de kalkaanslag te dik is, kan dit de gevoeligheid van de temperatuursensor beïnvloeden, wat kan leiden tot een situatie waarin het water kookt maar de elektriciteit niet wordt uitgeschakeld. Voer regelmatig reiniging en onderhoud uit.
- Dompel de onderkant van de waterkoker niet onder in water, en raak het niet aan met natte handen. Als er water uit het de waterkoker spat, veeg het onmiddellijk droog met een droge doek. Houd de buitenkant van het product droog.

5.1 Reinigen



1. Giet een geschikte hoeveelheid ontkalkingsmiddel (zoals witte azijn of citroensap) in de waterkoker. Voeg water toe tot het MAX-niveau en laat de oplossing meer dan een uur in het product weken nadat het heeft gekookt.
2. Giet de oplossing uit het product en veeg de binnenkant schoon met een vochtige doek.
3. Spoel de waterkoker grondig met schoon water. Herhaal dit 4-5 keer voor je het product opnieuw gebruikt.
4. Als de kalkaanslag te dik is, moet je het ontkalkingsmiddel met water langer laten weken, of bovenstaande stappen meerdere keren herhalen.

6. Opslag

Bewaar het product op een droge, schone plek. Bewaar het product niet in extreem hoge of lage temperaturen.

7. Weggoien en recycelen

Denk aan het milieu en lever een bijdrage aan een schonere leefomgeving! Je kunt bij je gemeente terecht voor alle informatie over de mogelijkheden voor het afvoeren van afgedankte producten.

7.1 Weggoien



Gooi het product aan het einde van zijn levensduur niet weg met het normale huisvuil, maar lever hem in op een door de overheid aangewezen inzamelpunt om het te laten recycelen.



Voer de verpakking en de accessoires af conform de milieuvoorschriften die gelden in jouw gemeente. Let op de symbolen op de verschillende verpakkingsmaterialen en voer ze – indien nodig – gescheiden af. De verpakkingsmaterialen zijn voorzien van letters en cijfers: 1-7: plastic, 20-22: papier en karton, 80-98 composietmaterialen.



Scheid afval in glas, papier en plastic voor recycling met Tri sélectif. Verminder stortplaatsafval en behoud natuurlijke hulpbronnen. Draag bij aan duurzaamheid door bewust te scheiden.

7.2 Elektrisch apparaat



Dit product is onderworpen aan de Europese richtlijn (EU) 2012/19/EU. Deze richtlijn stelt dat je dit product aan het einde van zijn levensduur niet met het normale huisvuil af mag laten voeren, maar het moet inleveren op een door de overheid aangewezen inzamelpunt om het te laten recycelen.

8. Disclaimer

Veranderingen onder voorbehoud; specificaties kunnen veranderen zonder opgaf van redenen.

EN – Manual

Foreword

About this paper

This manual contains all the information for correct, efficient and safe use of the product. Make sure you have fully read and understood the instructions in this manual before installing or using the product. Keep this manual for future use.

Service and warranty

If you need service or information regarding your product, please contact our customer service department at service@kitchenbrothers.nl.

We provide a 2-year warranty on our products. The customer must be able to show proof of purchase when making a warranty claim. Product defects must be reported to us within 2 years from the date of purchase. Please note that the warranty does not apply: for damage caused by improper use or repair; for parts subject to wear and tear; for defects known to the customer at the time of purchase; for defects caused by the customer's own fault, for damage caused by third parties.

Table of contents

1. Safety	18
2. Introduction	20
2.1 Intended use	21
2.2 Product Overview	21
2.3 Product specifications	21
2.4 Package Contents	22
3. Instructions for use	22
3.1 Before first use or after long period without use	22
3.2 Operation	22
3.3 Dual dry boil protection function	24
4. Troubleshooting	24
5. Maintenance and cleaning	26
5.1 Cleaning	26
6. Storage	27
7. Discarding and recycling	27
7.1 Discard	27
7.2 Electric appliance	28
8. Disclaimer	28

1. Safety



WARNING!

Make sure that the packaging material does not get into the hands of children. They can choke on it!






Before use, read the manual and safety information carefully. Follow the instructions and save the manual for the future. The supplier is not responsible for failure to follow the safety information on the use and handling of the product or damage to property or personal injury.



DANGER

This category contains warnings for situations that could cause serious injury, damage or death if not avoided.

- If burns occur, immediately run lukewarm water over the affected body part. Do not stop to remove clothing and quickly seek medical attention.
- To avoid electric shock, do not allow pets or small children to chew on the power cord. 
- The product should not be used by children under 8 years of age. Use of the product is permitted only when a supervisor is present and responsible for the safety of the user.
- Do not cover the product when it is on. Never place pillows or blankets on or against the product. This may cause a fire hazard, electric shock, personal injury or damage to the product. 
- Hot steam comes out of the product when the water is boiling or has just boiled. Avoid any contact with this hot steam.
- If the surface of the product is cracked, turn off the product to avoid electric shock. 

- Do not immerse the product, power cord or plug in water. If water does get in or on the product, turn the product off immediately and contact our customer service department.
- To avoid electric shock, do not use the product if you suspect the power cord or plug is damaged.
- Do not unplug the product by pulling the power cord. This may cause fire or electric shock.
- If black smoke comes out of the product, unplug it immediately. Wait until the smoke is gone before removing the contents of the product and contact our customer service department.



WARNING





This category contains warnings for situations that could cause injury or damage if not avoided.

- Do not disassemble, repair or restore the product. This may cause damage to the product. For your own safety, these parts should only be replaced by authorized service personnel.
- Note the risks and consequences associated with improper use of the product.
- The outside of the product may become hot when the product is in use. So be alert when touching the outside!
- Residual heat keeps the heating element hot after use. Do not touch the hot surface.
- Keep the product and cord out of the reach of children.
- Do not use the product if the water tank is empty. This may cause damage to the heating elements.
- Never use the product to heat liquids other than water such as coffee, tea or alcohol.
- Use and store the product so that the cables cannot be damaged.
- Do not leave the product unattended when in use.



CAUTION

This category contains warnings that need extra attention to avoid situations that could cause minor injuries or damage.

- If the product is malfunctioning, dropped or damaged, do not use the product and consult our customer service.
- Before each use, check parts and accessories for damage or wear.
- The product is suitable for indoor use only. Do not use the product outdoors. 
- Parts of the product become hot. Do not clean the product while it is still hot. 
- Always place the product on a stable, firm and level surface.
- If the power fails during use, turn off the product immediately. 
- Do not let the cable(s) hang over the edge of a table or countertop.
- Do not place the cable(s) on hot surfaces or near oil.
- Do not move the product by pulling the cord. 
- Do not move the product when it is on.
- Turn off and unplug the product when not in use or cleaning.
- The water level should be between the MAX. and MIN. mark sit.
- Use only cold water when filling the product.

2. Introduction

Thank you for choosing Kitchenbrothers product! Always follow safety precautions for safe use.

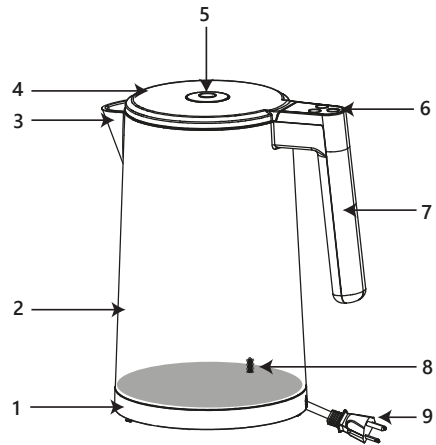
2.1 Intended use

An electric kettle is an everyday kitchen appliance used to heat water. It is designed to heat water to boiling point. The most common application is brewing hot beverages such as tea and instant coffee. But it can also be used to boil water for cooking purposes; for example, to cook pasta, rice, or other grains, or for blanching vegetables. In addition, it can also be used to sterilize water.

The supplier is released from liability for any injury or damage caused by the use of the product beyond its intended use. Any modification of the product may affect your safety and warranty.

2.2 Product Overview

1. Basic
2. Housing
3. Pour spout
4. Lid
5. Lid knob
6. Control panel
7. Handle
8. Temperature sensor
9. Plug



2.3 Product specifications

Dimensions	21.5 x 16 x 26.5 cm
Weight	1.5 kg
Tension	220-240V AC
Current	7.5A
Frequency	50/60Hz
Power	1850-2200W

2.4 Package Contents

Check that the contents of the package match the packing slip when you receive the shipment. Notify your supplier if parts are missing. If the product appears damaged, file a complaint with the carrier immediately and give the supplier a detailed description of the damage. Keep the damaged parts and packaging to substantiate your complaint.

- 1x Kettle
- 1x Manual

3. Instructions for use



CAUTION!

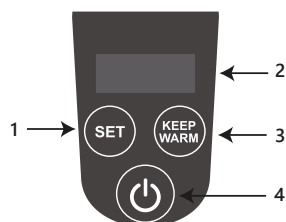
- Move the kettle away from the power supply, open the lid and add clean water to the kettle. Close the lid and place the kettle back on the power base.
- Be sure not to exceed the maximum water level (MAX). If the water level is too high, water may squirt out of the spout.
- Make sure the water remains above the minimum water level (MIN). If the water level is too low, the water may boil dry.
- If water must be added before the kettle is completely cooled, be careful of the high temperature and hot lid when lifting.
- Do not add water while heating or keeping warm.

3.1 Before first use or after long period without use

1. Add water to the MAX mark.
2. Boil the water once or twice to clean the product.
3. Pour off the water.
4. The product is now ready for use.

3.2 Operation

1. Temperature Knob
2. Display screen temperature/code
3. Heat button
4. Power button



Boiling water

1. Plug in the power cord.
2. Press the power button. The product begins to boil water. The power button lights blue and the display shows 888, then switches to the current temperature.
3. To cancel heating, press the power button again.
4. The temperature controller stops heating at 100°C. The blue indicator light goes out and 3 beeps sound.

Set target temperature

1. Plug in the power cord.
2. Press the temperature button. The display will successively show 40-50-60-70-80-90°C. Select the desired target temperature.
3. Press the power button. The product starts heating within 5 seconds. The screen flashes 4 times. The power button lights blue and the display shows the target temperature, then switches to the current temperature.
4. When the desired target temperature is reached, the temperature controller stops heating. The blue indicator light turns off and 3 beeps sound.
 - After selecting the temperature and pressing the power button, the screen flashes 4 times. Press the power button again when the display stops flashing to allow the product to heat to 100°C.
 - If the selected target temperature is lower than the current temperature, the product stops working after 2 beeps.

Warm function

1. Plug in the power cord.
2. Press the temperature button. The display will successively show 40-50-60-70-80-90°C. Select the desired target temperature.
3. Press the heat button. The product begins to heat. The power button lights red and the display shows the set temperature.
4. When the set temperature is reached, the temperature controller stops heating. 3 beeps sound. The red indicator light remains on and the display continues to show the set temperature.
5. The keep-warm feature keeps water at the same temperature for 12 hours. If the water temperature is up to 7.7°C lower than the set temperature, the product will automatically heat to the set temperature.
6. After 12 hours, the product returns to standby mode and the red indicator light goes out.
 - If you want to change the warming temperature setting, repeat the above operations.

- If no temperature is set in the keep-warm function, the product will automatically keep the water hot at 60°C. If the current temperature is already higher than 90°C, the keep-warm function will keep the water at 60°C. If the temperature is later than 40°C, the keep-warm function will keep the water at 40°C.
- If the kettle is lifted from the base while keeping warm and replaced within 3 minutes, the previous warm setting is retained. If it takes more than 3 minutes, all settings are canceled and must be reset to keep the water hot.

3.3 Dual dry boil protection function

- When the product is heated without water, the double anti-dry boil protection function is activated. Heating stops automatically to prevent damage to the product. Do not heat without water, this may cause yellowing of the heating plate or damage to the heating element.
- If the above situation occurs, remove the kettle from its base. The product cannot be used again until the kettle has cooled down by itself. Do not use cold water to cool directly, this may reduce the life of the heating element.
- If no operations are performed within 3 minutes of entering standby mode, the product enters power-saving mode. A beep sounds and the LED screen turns off. Press any button to exit power-saving mode and return to standby mode.
- To cancel heating or keeping warm press the on/off button.

4. Troubleshooting

If the following problems occur while using the product, refer to the table below to find a solution. If the problems cannot be solved using these options, please contact our customer service department.

Problem	Cause	Solution
E1 error	Sensor short circuit.	Contact Customer Service.
E2 error	Open circuit error.	Contact Customer Service.
E3 error	Dry boil error.	Contact Customer Service.
E4 error	Heating element fault.	Contact Customer Service.

Problem	Cause	Solution
The indicator light is not lit	The plug is not in properly.	Check the plug.
	The circuit board is damaged.	Contact Customer Service.
The product does not heat up.	The button is not pressed properly.	Press the button again.
	The heating element is damaged.	Contact Customer Service.
	The circuit board is damaged.	Contact Customer Service.
	Temperature controller is damaged.	Contact Customer Service.
The product does not stop automatically.	There is scale on the temperature controller.	Follow the steps in the "Maintenance and Cleaning" section.
	The circuit board is damaged.	Contact Customer Service.
Water does not boil and the product turns off.	Too much lime in the soil.	Follow the steps in the "Maintenance and Cleaning" section.
	The heating element is damaged.	Contact Customer Service.

Problem	Cause	Solution
The product makes too much noise.	Because of the water quality (minerals), you get scale and other debris in the kettle. If you don't clean this, the cooking noise gets louder.	Follow the steps in the "Maintenance and Cleaning" section.
There is limescale in the kettle.		

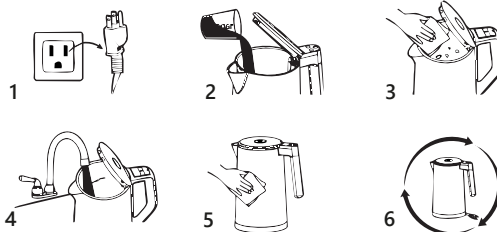
5. Maintenance and cleaning



CAUTION!

- To extend the life of the product, clean the limescale in the product regularly.
- Unplug the product and let it cool down before cleaning
- Do not use steel scouring pads or chemical cleaners to clean the inside of the kettle. Use a damp cloth to wipe the external surface clean.
- If the scale is too thick, it can affect the sensitivity of the temperature sensor, leading to a situation where the water boils but the electricity is not turned off. Perform regular cleaning and maintenance.
- Do not immerse the bottom of the kettle in water, or touch it with wet hands. If water splashes out of the kettle, wipe it dry immediately with a dry cloth. Keep the outside of the product dry.

5.1 Cleaning



1. Pour an appropriate amount of descaling agent (such as white vinegar or lemon juice) into the kettle. Add water to the MAX level and soak in the solution for more than an hour after it has boiled.
2. Pour out the solution and wipe the inside with a damp cloth.

3. Rinse the kettle thoroughly with clean water. Repeat 4–5 times before using the product again.
4. If the limescale is too thick, soak the descaler with water longer, or repeat the above steps several times.

6. Storage

Store the product in a dry, clean place. Do not store the product in extremely high or low temperatures.

7. Discarding and recycling

Think about the environment and contribute to a cleaner living environment! You can contact your municipality for all information on disposal options for discarded products.

7.1 Discard



At the end of its life, do not dispose of the product with normal household waste, but hand it in at a government designated collection point for recycling.



Dispose of the packaging and accessories in accordance with the environmental regulations in force in your municipality. Observe the symbols on the various packaging materials and dispose of them separately – if necessary. Packaging materials are labeled with letters and numbers: 1-7: plastic, 20-22: paper and cardboard, 80-98 composite materials.



Separate waste into glass, paper and plastic for recycling with Tri sélectif. Reduce landfill waste and conserve natural resources. Contribute to sustainability by consciously separating.

7.2 Electric appliance



This product is subject to European Directive (EU) 2012/19/EU. This directive states that at the end of its useful life, you should not dispose of this product with your normal household waste, but rather return it to a government designated collection point for recycling.

8. Disclaimer

Changes subject to change; specifications are subject to change without notice.

FR – Manuel

Avant-propos

À propos de ce document

Ce manuel contient toutes les informations nécessaires à une utilisation correcte, efficace et sûre du produit. Assurez-vous d'avoir bien lu et compris les instructions de ce manuel avant d'installer ou d'utiliser le produit. Conservez ce manuel pour une utilisation ultérieure.

Service et garantie

Si vous avez besoin d'un service ou d'informations concernant votre produit, veuillez contacter notre service clientèle à l'adresse suivante : service@kitchenbrothers.nl.

Nous offrons une garantie de 2 ans sur nos produits. Le client doit être en mesure de présenter une preuve d'achat lorsque la garantie est invoquée. Les défauts du produit doivent nous être signalés dans un délai de deux ans à compter de la date d'achat. Veuillez noter que la garantie ne s'applique pas : aux dommages causés par une utilisation ou une réparation inappropriée ; aux pièces soumises à l'usure ; aux défauts connus du client au moment de l'achat ; aux défauts causés par la faute du client ; aux dommages causés par des tiers.

Table des matières

1. Sécurité	31
2. Introduction	34
2.1 Utilisation prévue	34
2.2 Aperçu du produit	34
2.3 Spécifications du produit	34
2.4 Contenu de l'emballage	35
3. Mode d'emploi	35
3.1 Avant la première utilisation ou après une longue période sans utilisation	35
3.2 Fonctionnement	36
3.3 Double fonction de protection contre l'ébullition et le séchage	37
4. Dépannage	38
5. Entretien et nettoyage	40
5.1 Nettoyage	40
6. Stockage	41
7. Élimination et recyclage	41
7.1 Élimination	41
7.2 Appareil électrique	41
8. Clause de non-responsabilité	42

1. Sécurité



ATTENTION !

Veillez à ce que les matériaux d'emballage ne tombent pas entre les mains des enfants. Ils peuvent s'étouffer avec !



Lisez attentivement le manuel et les informations de sécurité avant d'utiliser l'appareil. Suivez les instructions et conservez le manuel pour vous y référer ultérieurement. Le fournisseur n'est pas responsable du non-respect des consignes de sécurité relatives à l'utilisation et à la manipulation du produit, ni des dommages matériels ou corporels.



DANGER

Cette catégorie contient des avertissements relatifs à des situations susceptibles de provoquer des blessures graves, des dommages ou la mort si elles ne sont pas évitées.

- En cas de brûlure, faites immédiatement couler de l'eau tiède sur la partie du corps affectée. Ne pas s'arrêter pour enlever les vêtements et consulter rapidement un médecin.
- Ne laissez pas les animaux domestiques ou les jeunes enfants mâcher le cordon d'alimentation afin d'éviter tout risque d'électrocution.
- Le produit ne doit pas être utilisé par des enfants de moins de 8 ans. L'utilisation du produit n'est autorisée qu'en présence d'un superviseur responsable de la sécurité de l'utilisateur.
- Ne pas couvrir le produit lorsqu'il est en marche. Ne placez jamais de coussins ou de couvertures sur ou contre le produit. Cela peut entraîner un risque d'incendie, un choc électrique, des blessures ou des dommages au produit.
- De la vapeur chaude s'échappe du produit lorsque l'eau bout ou vient de bouillir. Évitez tout contact avec cette vapeur chaude.



- Si la surface de l'appareil est fissurée, éteignez l'appareil pour éviter tout choc électrique.
- Ne pas immerger le produit, le câble d'alimentation ou la fiche dans l'eau. Si de l'eau pénètre dans ou sur le produit, éteignez-le immédiatement et contactez notre service clientèle.
- Pour éviter tout risque d'électrocution, n'utilisez pas l'appareil si vous pensez que le câble d'alimentation ou la prise est endommagé(e).
- Ne débranchez pas le produit en tirant sur le câble d'alimentation. Cela peut provoquer un incendie ou un choc électrique.
- Si de la fumée noire s'échappe de l'appareil, débranchez-le immédiatement. Attendez que la fumée se dissipe avant de retirer le contenu du produit et de contacter notre service clientèle.



AVERTISSEMENT

Cette catégorie contient des avertissements relatifs à des situations susceptibles de provoquer des blessures ou des dommages si elles ne sont pas évitées.

- Ne pas démonter, réparer ou restaurer le produit. Cela pourrait endommager le produit. Pour votre propre sécurité, ces pièces ne doivent être remplacées que par du personnel de service autorisé.
- Veuillez noter les risques et les conséquences liés à une utilisation incorrecte du produit.
- L'extérieur du produit peut devenir chaud lorsqu'il est utilisé. Soyez donc vigilant lorsque vous touchez l'extérieur !
- La chaleur résiduelle maintient l'élément chauffant chaud après utilisation. Ne pas toucher la surface chaude.
- Tenir le produit et le cordon hors de portée des enfants.
- N'utilisez pas le produit si le réservoir d'eau est vide. Cela pourrait endommager les éléments chauffants.



- N'utilisez jamais le produit pour chauffer des liquides autres que l'eau, tels que le café, le thé ou l'alcool.
- Utilisez et rangez le produit de manière à ce que les câbles ne soient pas endommagés.
- Ne laissez pas le produit sans surveillance lorsqu'il est utilisé.



ATTENTION

Cette catégorie contient des avertissements qui requièrent une attention particulière afin d'éviter des situations qui pourraient causer des blessures mineures ou des dommages.

- Si le produit fonctionne mal, s'il est tombé ou s'il est endommagé, ne l'utilisez pas et consultez notre service clientèle.
- Avant chaque utilisation, vérifiez que les pièces et les accessoires ne sont pas endommagés ou usés.
- Le produit ne peut être utilisé qu'à l'intérieur. Ne pas utiliser le produit à l'extérieur.
- Certaines parties du produit deviennent chaudes. Ne pas nettoyer le produit lorsqu'il est encore chaud.
- Placez toujours le produit sur une surface stable, ferme et plane.
- En cas de coupure de courant pendant l'utilisation, éteignez immédiatement l'appareil.
- Ne laissez pas le(s) câble(s) pendre sur le bord d'une table ou d'un comptoir.
- Ne pas poser le(s) câble(s) sur des surfaces chaudes ou à proximité d'huile.
- Ne déplacez pas le produit en tirant sur le cordon.
- Ne déplacez pas le produit lorsqu'il est allumé.
- Éteignez l'appareil et débranchez-le lorsqu'il n'est pas utilisé ou nettoyé.
- Le niveau d'eau doit se situer entre MAX. et MIN. marque sit.



- N'utilisez que de l'eau froide pour remplir le produit.

2. Introduction

Merci d'avoir choisi le produit KitchenBrothers! Respectez toujours les consignes de sécurité pour une utilisation sûre.

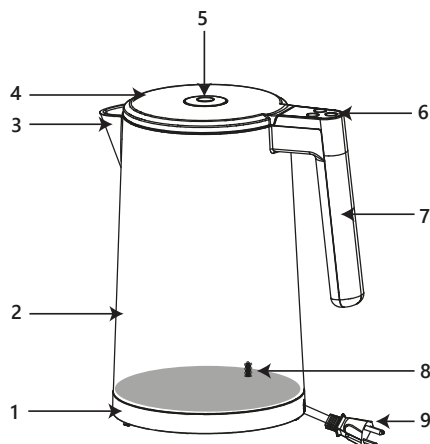
2.1 Utilisation prévue

Une bouilloire électrique est un appareil de cuisine courant utilisé pour chauffer de l'eau. Il est conçu pour chauffer l'eau jusqu'au point d'ébullition. L'application la plus courante est la préparation de boissons chaudes telles que le thé et le café instantané. Mais il peut également être utilisé pour faire bouillir de l'eau à des fins culinaires, par exemple pour faire cuire des pâtes, du riz ou d'autres céréales, ou pour blanchir des légumes. En outre, il peut également être utilisé pour stériliser l'eau.

Le fournisseur est dégagé de toute responsabilité en cas de blessures ou de dommages causés par l'utilisation du produit au-delà de l'usage prévu. Toute modification du produit peut avoir une incidence sur votre sécurité et votre garantie.

2.2 Aperçu du produit

1. De base
2. Logement
3. Bec verseur
4. Couvercle
5. Bouton du couvercle
6. Panneau de contrôle
7. Poignée
8. Capteur de température
9. Fiche



2.3 Spécifications du produit

Dimensions	21,5 x 16 x 26,5 cm
Poids	1,5 kg
Tension	220-240V AC

Actuel	7.5A
Fréquence	50/60Hz
Puissance	1850-2200W

2.4 Contenu de l'emballage

Vérifiez que le contenu du colis correspond au bordereau d'expédition lorsque vous recevez l'envoi. Informez votre fournisseur s'il manque des pièces. Si le produit semble endommagé, déposez immédiatement une plainte auprès du transporteur et donnez au fournisseur une description détaillée des dommages. Conservez les pièces et l'emballage endommagés pour justifier votre réclamation.

- 1x Bouilloire
- 1x Manuel

3. Mode d'emploi



ATTENTION !

- Éloignez la bouilloire de l'alimentation électrique, ouvrez le couvercle et ajoutez de l'eau propre dans la bouilloire. Fermez le couvercle et remplacez la bouilloire sur le socle.
- Veillez à ne pas dépasser le niveau d'eau maximum (MAX). Si le niveau d'eau est trop élevé, de l'eau peut jaillir du bec.
- Assurez-vous que l'eau reste au-dessus du niveau minimum (MIN). Si le niveau d'eau est trop bas, l'eau risque de bouillir à sec.
- Si de l'eau doit être ajoutée avant que la bouilloire n'ait complètement refroidi, faites attention à la température élevée et au couvercle chaud lorsque vous le soulevez.
- Ne pas ajouter d'eau pendant le chauffage ou le maintien au chaud.

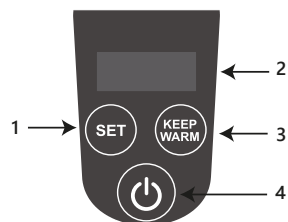
3.1 Avant la première utilisation ou après une longue période sans utilisation

1. Ajouter de l'eau jusqu'à la marque MAX.
2. Faire bouillir l'eau une ou deux fois pour nettoyer le produit.
3. Verser l'eau.

4. Le produit est maintenant prêt à l'emploi.

3.2 Fonctionnement

1. Bouton de température
2. Écran d'affichage de la température/du code
3. Bouton de chauffage
4. Bouton d'alimentation



Eau bouillante

1. Branchez le cordon d'alimentation.
2. Appuyez sur le bouton d'alimentation. Le produit commence à faire bouillir l'eau. Le bouton d'alimentation s'allume en bleu et l'écran affiche 888, puis la température actuelle.
3. Pour annuler le chauffage, appuyez à nouveau sur le bouton d'alimentation.
4. Le thermorégulateur arrête de chauffer à 100°C. Le voyant bleu s'éteint et 3 bips sonores retentissent.

Régler la température de consigne

1. Branchez le cordon d'alimentation.
2. Appuyez sur la touche de température. L'écran affiche successivement 40-50-60-70-80-90°C. Sélectionnez la température cible souhaitée.
3. Appuyez sur le bouton d'alimentation. Le produit commence à chauffer dans les 5 secondes. L'écran clignote 4 fois. Le bouton d'alimentation s'allume en bleu et l'écran affiche la température cible, puis la température actuelle.
4. Lorsque la température cible souhaitée est atteinte, le régulateur de température arrête le chauffage. Le voyant bleu s'éteint et 3 bips sonores retentissent.
 - Après avoir sélectionné la température et appuyé sur la touche marche/arrêt, l'écran clignote 4 fois. Appuyez à nouveau sur la touche marche/arrêt lorsque l'écran cesse de clignoter pour permettre au produit de chauffer jusqu'à 100°C.
 - Si la température de consigne sélectionnée est inférieure à la température actuelle, le produit s'arrête de fonctionner après 2 bips.

Fonction d'échauffement

1. Branchez le cordon d'alimentation.
2. Appuyez sur la touche de température. L'écran affiche successivement 40-50-60-70-80-90°C. Sélectionnez la température cible souhaitée.
3. Appuyez sur le bouton de chauffage. Le produit commence à chauffer. Le bouton d'alimentation s'allume en rouge et l'écran affiche la température réglée.

4. Lorsque la température réglée est atteinte, le régulateur de température arrête de chauffer. 3 bips retentissent. Le voyant rouge reste allumé et l'écran continue d'afficher la température réglée.
5. La fonction de maintien au chaud permet de conserver l'eau à la même température pendant 12 heures. Si la température de l'eau est inférieure de 7,7°C à la température programmée, le produit se réchauffe automatiquement à la température programmée.
6. Après 12 heures, le produit revient en mode veille et le voyant rouge s'éteint.
 - Si vous souhaitez modifier le réglage de la température de chauffe, répétez les opérations ci-dessus.
 - Si aucune température n'est définie dans la fonction de maintien au chaud, l'appareil maintient automatiquement l'eau chaude à 60°C. Si la température actuelle est déjà supérieure à 90°C, la fonction de maintien au chaud maintient l'eau à 60°C. Si la température est supérieure à 40°C, la fonction de maintien au chaud maintient l'eau à 40°C.
 - Si la bouilloire est retirée de la base pendant le maintien au chaud et replacée dans les 3 minutes, le réglage précédent est maintenu. Si cela prend plus de 3 minutes, tous les réglages sont annulés et doivent être réinitialisés pour que l'eau reste chaude.

3.3 Double fonction de protection contre l'ébullition et le séchage

- Lorsque le produit est chauffé sans eau, la double fonction de protection contre l'ébullition sèche est activée. Le chauffage s'arrête automatiquement pour éviter d'endommager le produit. Ne pas chauffer sans eau, cela peut entraîner le jaunissement de la plaque chauffante ou endommager l'élément chauffant.
- Si la situation ci-dessus se produit, retirez la bouilloire de son socle. Le produit ne peut pas être réutilisé tant que la bouilloire n'a pas refroidi d'elle-même. Ne pas utiliser d'eau froide pour refroidir directement, cela pourrait réduire la durée de vie de l'élément chauffant.
- Si aucune opération n'est effectuée dans les 3 minutes suivant l'entrée en mode veille, le produit passe en mode économie d'énergie. Un signal sonore retentit et l'écran LED s'éteint. Appuyez sur n'importe quelle touche pour quitter le mode d'économie d'énergie et revenir en mode veille.
- Pour annuler le chauffage ou le maintien au chaud, appuyez sur la touche marche/arrêt.

4. Dépannage

Si les problèmes suivants surviennent lors de l'utilisation du produit, consultez le tableau ci-dessous pour trouver une solution. Si ces options ne permettent pas de résoudre le problème, veuillez contacter notre service clientèle.

Problème	Cause	Solution
Erreur E1	Court-circuit du capteur.	Contactez le service clientèle.
Erreur E2	Défaut de circuit ouvert.	Contactez le service clientèle.
Erreur E3	Erreur d'ébullition et de séchage.	Contactez le service clientèle.
Erreur E4	Défaut de l'élément chauffant.	Contactez le service clientèle.
Le voyant ne s'allume pas	La fiche n'est pas correctement insérée.	Vérifier la prise.
	Le circuit imprimé est endommagé.	Contactez le service clientèle.

Problème	Cause	Solution
Le produit ne chauffe pas.	Le bouton n'a pas été enfoncé correctement.	Appuyez à nouveau sur le bouton.
	L'élément chauffant est endommagé.	Contactez le service clientèle.
	Le circuit imprimé est endommagé.	Contactez le service clientèle.
	Le régulateur de température est endommagé.	Contactez le service clientèle.
Le produit ne s'arrête pas automatiquement.	Le régulateur de température est entartré.	Suivez les étapes de la section "Entretien et nettoyage".
	Le circuit imprimé est endommagé.	Contactez le service clientèle.
L'eau ne bout pas et le produit s'éteint.	Trop de chaux dans le sol.	Suivez les étapes de la section "Entretien et nettoyage".
	L'élément chauffant est endommagé.	Contactez le service clientèle.
Le produit fait trop de bruit.	En raison de la qualité de l'eau (minéraux), il y a du tartre et d'autres saletés dans la bouilloire. Si vous ne le nettoyez pas, le bruit de cuisson s'amplifie.	Suivez les étapes de la section "Entretien et nettoyage".
La bouilloire est entartrée.		

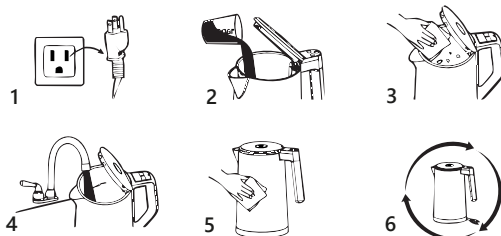
5. Entretien et nettoyage



ATTENTION !

- Pour prolonger la durée de vie du produit, le calcaire présent dans le produit doit être nettoyé régulièrement.
- Débranchez l'appareil et laissez-le refroidir avant de commencer à le nettoyer.
- N'utilisez pas de tampons à récurer en acier ou de nettoyeurs chimiques pour nettoyer l'intérieur de la bouilloire. Utilisez un chiffon humide pour nettoyer la surface extérieure.
- Si le calcaire est trop épais, il peut affecter la sensibilité du capteur de température, ce qui entraîne une situation où l'eau bout mais où l'électricité n'est pas coupée. Effectuer un nettoyage et un entretien réguliers.
- Ne plongez pas le fond de la bouilloire dans l'eau et ne la touchez pas avec des mains mouillées. Si de l'eau sort de la bouilloire, essuyez-la immédiatement avec un chiffon sec. Maintenir l'extérieur du produit sec.

5.1 Nettoyage



1. Versez une quantité appropriée de détartrant (comme du vinaigre blanc ou du jus de citron) dans la bouilloire. Ajoutez de l'eau jusqu'au niveau MAX et laissez la solution s'imprégner pendant plus d'une heure après l'ébullition.
2. Vider la solution et essuyer l'intérieur avec un chiffon humide.
3. Rincez soigneusement la bouilloire à l'eau claire. Répétez l'opération 4 à 5 fois avant d'utiliser à nouveau le produit.
4. Si le calcaire est trop épais, faites tremper le détartrant dans l'eau plus longtemps ou répétez les étapes ci-dessus plusieurs fois.

6. Stockage

Stocker le produit dans un endroit sec et propre. Ne pas stocker le produit à des températures extrêmement élevées ou basses.

7. Élimination et recyclage

Pensez à l'environnement et contribuez à un cadre de vie plus propre ! Vous pouvez contacter votre mairie pour obtenir toutes les informations sur les possibilités d'élimination des produits mis au rebut.

7.1 Élimination



En fin de vie, ne jetez pas le produit avec les ordures ménagères, mais déposez-le dans un point de collecte désigné par le gouvernement pour qu'il soit recyclé.



Éliminez l'emballage et les accessoires conformément à la réglementation environnementale en vigueur dans votre commune. Notez les symboles sur les différents matériaux d'emballage et éliminez-les séparément - si nécessaire. Les matériaux d'emballage sont étiquetés avec des lettres et des chiffres : 1-7 : plastique, 20-22 : papier et carton, 80-98 : matériaux composites.



Séparer les déchets en verre, papier et plastique pour les recycler avec Tri sélectif. Réduire les déchets dans les décharges et préserver les ressources naturelles. Contribuez à la durabilité en vous séparant consciemment.

7.2 Appareil électrique



Ce produit est soumis à la directive européenne (UE) 2012/19/EU. Cette directive stipule qu'à la fin de sa durée de vie utile, vous ne devez pas jeter ce produit avec les déchets ménagers normaux, mais plutôt le retourner à un point de collecte désigné par le gouvernement en vue de son recyclage.

8. Clause de non-responsabilité

Les spécifications peuvent être modifiées sans préavis.

DE – Handbuch

Vorwort

Über dieses Papier

Dieses Handbuch enthält alle Informationen für den korrekten, effizienten und sicheren Gebrauch des Produkts. Vergewissern Sie sich, dass Sie die Anweisungen in dieser Anleitung vollständig gelesen und verstanden haben, bevor Sie das Produkt installieren oder benutzen. Bewahren Sie dieses Handbuch zum späteren Gebrauch auf.

Service und Garantie

Wenn Sie Service oder Informationen zu Ihrem Produkt benötigen, wenden Sie sich bitte an unser Kundendienstteam unter service@kitchenbrothers.nl.

Wir gewähren eine 2-jährige Garantie auf unsere Produkte. Der Kunde muss bei Inanspruchnahme der Garantie einen Kaufnachweis erbringen können. Produktmängel müssen uns innerhalb von 2 Jahren nach dem Kaufdatum gemeldet werden. Bitte beachten Sie, dass die Garantie nicht gilt: für Schäden, die durch unsachgemäßen Gebrauch oder Reparatur entstanden sind; für Verschleißteile; für Mängel, die dem Kunden zum Zeitpunkt des Kaufs bekannt waren; für Mängel, die durch eigenes Verschulden des Kunden entstanden sind; für Schäden, die durch Dritte verursacht wurden.

Inhaltsübersicht

1. Sicherheit	45
2. Einführung	48
2.1 Verwendungszweck	48
2.2 Produktübersicht	49
2.3 Produktspezifikationen	49
2.4 Inhalt der Verpackung	49
3. Anweisungen für den Gebrauch	50
3.1 Vor der ersten Benutzung oder nach einer längeren Zeit ohne Benutzung	50
3.2 Operation	50
3.3 Doppelter Kochrockenschutz	52
4. Fehlersuche	52
5. Wartung und Reinigung	54
5.1 Reinigung	55
6. Lagerung	55
7. Entsorgung und Recycling	55
7.1 Élimination	55
7.2 Elektrisches Gerät	56
8. Haftungsausschluss	56

1. Sicherheit



WARNUNG!

Achten Sie darauf, dass das Verpackungsmaterial nicht in die Hände von Kindern gelangt. Daran können sie ersticken!



Lesen Sie das Handbuch und die Sicherheitshinweise vor dem Gebrauch sorgfältig durch. Befolgen Sie die Anweisungen und bewahren Sie das Handbuch zum späteren Nachschlagen auf. Der Lieferant haftet nicht für die Nichtbeachtung der Sicherheitshinweise zur Verwendung und Handhabung des Produkts sowie für Sach- und Personenschäden.







GEFAHR

Diese Kategorie enthält Warnhinweise für Situationen, die zu schweren Verletzungen, Schäden oder Tod führen können, wenn sie nicht vermieden werden.

- Wenn es zu Verbrennungen kommt, lassen Sie sofort lauwarmes Wasser über die betroffene Körperstelle laufen. Bleiben Sie nicht stehen, um die Kleidung auszuziehen und suchen Sie schnell einen Arzt auf.
- Lassen Sie Haustiere oder kleine Kinder nicht auf dem Netzkabel herumkauen, um einen Stromschlag zu vermeiden.
- Das Produkt sollte nicht von Kindern unter 8 Jahren verwendet werden. Das Produkt darf nur in Anwesenheit einer Aufsichtsperson verwendet werden, die für die Sicherheit des Benutzers verantwortlich ist.
- Decken Sie das Produkt nicht ab, wenn es eingeschaltet ist. Legen Sie niemals Kissen oder Decken auf oder gegen das Produkt. Dies kann zu Brandgefahr, Stromschlag, Verletzungen oder Schäden am Gerät führen.
- Heißer Dampf tritt aus dem Produkt aus, wenn das Wasser kocht oder gerade gekocht hat. Vermeiden Sie jeglichen Kontakt mit diesem heißen Dampf.





- Wenn die Oberfläche des Geräts rissig ist, schalten Sie das Gerät aus, um einen Stromschlag zu vermeiden. 
- Tauchen Sie das Gerät, das Netzkabel oder den Stecker nicht in Wasser. Sollte Wasser in oder auf das Gerät gelangen, schalten Sie das Gerät sofort aus und wenden Sie sich an unseren Kundendienst. 
- Um einen Stromschlag zu vermeiden, verwenden Sie das Gerät nicht, wenn Sie vermuten, dass das Netzkabel oder der Stecker beschädigt ist. 
- Ziehen Sie nicht am Netzkabel, um das Gerät vom Stromnetz zu trennen. Dies kann zu Bränden oder Stromschlägen führen. 
- Wenn schwarzer Rauch aus dem Gerät kommt, ziehen Sie sofort den Netzstecker. Warten Sie, bis sich der Rauch verzogen hat, bevor Sie den Inhalt des Produkts entfernen, und wenden Sie sich an unseren Kundendienst.



WARNUNG

Diese Kategorie enthält Warnhinweise für Situationen, die Verletzungen oder Schäden verursachen können, wenn sie nicht vermieden werden.





- Das Produkt darf nicht zerlegt, repariert oder wiederhergestellt werden. Dies kann zu Schäden am Produkt führen. Zu Ihrer eigenen Sicherheit sollten diese Teile nur von autorisiertem Servicepersonal ausgetauscht werden.
- Bitte beachten Sie die Risiken und Folgen, die mit einer unsachgemäßen Verwendung des Produkts verbunden sind.
- Die Außenseite des Geräts kann heiß werden, wenn das Gerät in Betrieb ist. Seien Sie also vorsichtig, wenn Sie die Außenseite berühren! 
- Die Restwärme hält das Heizelement nach dem Gebrauch heiß. Berühren Sie nicht die heiße Oberfläche. 
- Bewahren Sie das Produkt und das Kabel außerhalb der Reichweite von Kindern auf.

- Verwenden Sie das Gerät nicht, wenn der Wassertank leer ist. Dies kann zu Schäden an den Heizelementen führen.
- Verwenden Sie das Gerät niemals zum Erhitzen von anderen Flüssigkeiten als Wasser, z. B. Kaffee, Tee oder Alkohol.
- Verwenden und lagern Sie das Produkt so, dass die Kabel nicht beschädigt werden können.
- Lassen Sie das Produkt nicht unbeaufsichtigt, wenn Sie es benutzen.



VORSICHT

Diese Kategorie enthält Warnhinweise, die besondere Aufmerksamkeit erfordern, um Situationen zu vermeiden, die zu leichten Verletzungen oder Schäden führen können.

- Wenn das Produkt nicht richtig funktioniert, heruntergefallen ist oder beschädigt wurde, verwenden Sie es nicht und wenden Sie sich an unseren Kundendienst.
- Überprüfen Sie vor jedem Gebrauch die Teile und das Zubehör auf Beschädigung oder Verschleiß.
- Das Produkt ist nur für die Verwendung in Innenräumen geeignet. Verwenden Sie das Produkt nicht im Freien. 
- Teile des Produkts werden heiß. Reinigen Sie das Produkt nicht, solange es noch heiß ist. 
- Stellen Sie das Produkt immer auf eine stabile, feste und ebene Fläche.
- Wenn der Strom während des Gebrauchs ausfällt, schalten Sie das Gerät sofort aus. 
- Lassen Sie das/die Kabel nicht über die Kante eines Tisches oder einer Arbeitsplatte hängen.
- Verlegen Sie das/die Kabel nicht auf heißen Oberflächen oder in der Nähe von Öl.
- Bewegen Sie das Gerät nicht durch Ziehen an der Schnur. 

- Bewegen Sie das Gerät nicht, wenn es eingeschaltet ist.
- Schalten Sie das Gerät aus und ziehen Sie den Netzstecker, wenn Sie es nicht benutzen oder reinigen.
- Der Wasserstand sollte zwischen MAX. und MIN. mark sitzen.
- Verwenden Sie zum Befüllen des Produkts nur kaltes Wasser.

2. Einführung

Vielen Dank, dass Sie sich für ein Produkt von KitchenBrothers entschieden haben! Beachten Sie stets die Sicherheitshinweise für eine sichere Verwendung.

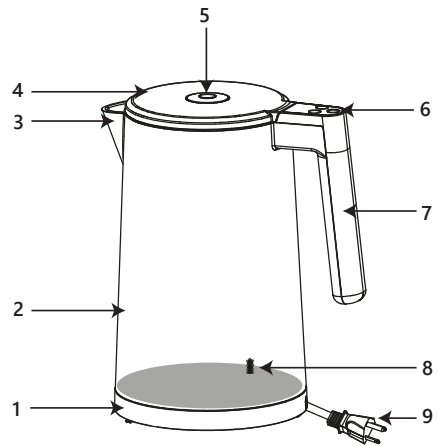
2.1 Verwendungszweck

Ein elektrischer Wasserkocher ist ein alltägliches Küchengerät, das zum Erhitzen von Wasser verwendet wird. Er ist dafür ausgelegt, Wasser bis zum Siedepunkt zu erhitzen. Die häufigste Anwendung ist die Zubereitung von Heißgetränken wie Tee und Instantkaffee. Er kann aber auch zum Kochen von Wasser für Kochzwecke verwendet werden, z. B. zum Kochen von Nudeln, Reis oder anderen Körnern oder zum Blanchieren von Gemüse. Darüber hinaus kann es auch zur Entkeimung von Wasser verwendet werden.

Der Lieferant ist von jeglicher Haftung für Verletzungen oder Schäden, die durch die Verwendung des Produkts über den bestimmungsgemäßen Gebrauch hinaus entstehen, befreit. Jegliche Änderungen am Produkt können Ihre Sicherheit und Garantie beeinträchtigen.

2.2 Produktübersicht

1. Grundlegend
2. Gehäuse
3. Ausgießer
4. Deckel
5. Knopf des Deckels
6. Bedienfeld
7. Handgriff
8. Temperatursensor
9. Stecker



2.3 Produktspezifikationen

Abmessungen	21,5 x 16 x 26,5 cm
Gewicht	1,5 kg
Spannung	220-240V AC
Aktuell	7,5A
Frequenz	50/60Hz
Strom	1850-2200W

2.4 Inhalt der Verpackung

Überprüfen Sie bei Erhalt der Sendung, ob der Inhalt des Pakets mit dem Lieferschein übereinstimmt. Informieren Sie Ihren Lieferanten, wenn Teile fehlen. Wenn das Produkt beschädigt erscheint, reklamieren Sie es sofort beim Spediteur und geben Sie dem Lieferanten eine detaillierte Beschreibung des Schadens. Bewahren Sie die beschädigten Teile und die Verpackung auf, um Ihre Reklamation zu belegen.

- 1x Kessel
- 1x Handbuch

3. Anweisungen für den Gebrauch



VORSICHT!

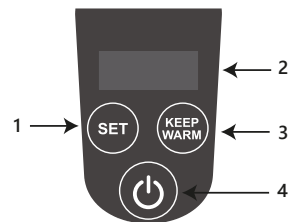
- Entfernen Sie den Wasserkocher vom Stromnetz, öffnen Sie den Deckel und füllen Sie sauberes Wasser in den Wasserkocher. Schließen Sie den Deckel und stellen Sie den Kessel wieder auf den Sockel.
- Achten Sie darauf, dass der maximale Wasserstand (MAX) nicht überschritten wird. Wenn der Wasserstand zu hoch ist, kann Wasser aus dem Auslauf spritzen.
- Achten Sie darauf, dass das Wasser über dem Mindestwasserstand (MIN) bleibt. Wenn der Wasserstand zu niedrig ist, kann das Wasser trocken kochen.
- Wenn Wasser nachgefüllt werden muss, bevor der Kessel vollständig abgekühlt ist, achten Sie beim Anheben auf die hohe Temperatur und den heißen Deckel.
- Während des Erhitzens oder Warmhaltens darf kein Wasser hinzugefügt werden.

3.1 Vor der ersten Benutzung oder nach einer längeren Zeit ohne Benutzung

1. Wasser bis zur MAX-Marke einfüllen.
2. Kochen Sie das Wasser ein- oder zweimal ab, um das Produkt zu reinigen.
3. Gießen Sie das Wasser ab.
4. Das Produkt ist nun einsatzbereit.

3.2 Operation

1. Temperatur-Knopf
2. Bildschirm Temperatur/Code anzeigen
3. Taste Wärme
4. Einschalttaste



Kochendes Wasser

1. Schließen Sie das Netzkabel an.
2. Drücken Sie die Einschalttaste. Das Produkt beginnt, Wasser zu kochen. Die Einschalttaste leuchtet blau auf und das Display zeigt 888 an, danach wird die aktuelle Temperatur angezeigt.
3. Um den Heizvorgang abubrechen, drücken Sie erneut die Ein/Aus-Taste.
4. Der Temperaturregler hört bei 100°C auf zu heizen. Die blaue Kontrollleuchte erlischt und 3 Pieptöne ertönen.

Zieltemperatur einstellen

1. Schließen Sie das Netzkabel an.
2. Drücken Sie die Temperaturtaste. Auf dem Display erscheint nacheinander 40-50-60-70-80-90°C. Wählen Sie die gewünschte Zieltemperatur.
3. Drücken Sie die Einschalttaste. Das Produkt beginnt innerhalb von 5 Sekunden zu heizen. Der Bildschirm blinkt 4 Mal. Die Einschalttaste leuchtet blau auf und das Display zeigt die Zieltemperatur an und wechselt dann zur aktuellen Temperatur.
4. Wenn die gewünschte Zieltemperatur erreicht ist, stoppt der Temperaturregler die Heizung. Die blaue Kontrollleuchte erlischt und es ertönen 3 Pieptöne.
 - Nach Auswahl der Temperatur und Drücken der Ein-/Aus-Taste blinkt die Anzeige 4 Mal. Drücken Sie die Ein-/Ausschalttaste erneut, wenn die Anzeige nicht mehr blinkt, damit das Gerät auf 100 °C aufheizen kann.
 - Wenn die gewählte Zieltemperatur niedriger ist als die aktuelle Temperatur, schaltet das Gerät nach 2 Pieptönen ab.

Aufwärmfunktion

1. Schließen Sie das Netzkabel an.
2. Drücken Sie die Temperaturtaste. Auf dem Display erscheint nacheinander 40-50-60-70-80-90°C. Wählen Sie die gewünschte Zieltemperatur.
3. Drücken Sie die Heiztaste. Das Produkt beginnt sich zu erhitzen. Die Ein-/Ausschalttaste leuchtet rot und das Display zeigt die eingestellte Temperatur an.
4. Wenn die eingestellte Temperatur erreicht ist, schaltet der Temperaturregler die Heizung ab. Es ertönen 3 Pieptöne. Die rote Kontrollleuchte leuchtet weiter und das Display zeigt weiterhin die eingestellte Temperatur an.
5. Die Warmhaltefunktion hält das Wasser 12 Stunden lang auf der gleichen Temperatur. Wenn die Wassertemperatur bis zu 7,7 °C unter der eingestellten Temperatur liegt, heizt das Gerät automatisch auf die eingestellte Temperatur auf.
6. Nach 12 Stunden kehrt das Gerät in den Standby-Modus zurück und die rote Kontrollleuchte erlischt.
 - Wenn Sie die Einstellung der Heiztemperatur ändern möchten, wiederholen Sie die obigen Schritte.
 - Wird in der Warmhaltefunktion keine Temperatur eingestellt, hält das Gerät das Wasser automatisch auf 60°C warm. Ist die aktuelle Temperatur bereits höher als 90°C, hält die Warmhaltefunktion das Wasser auf 60°C. Wenn die Temperatur über 40°C liegt, hält die Warmhaltefunktion das Wasser auf 40°C.

- Wenn der Wasserkocher während des Warmhaltens vom Sockel gehoben und innerhalb von 3 Minuten wieder aufgesetzt wird, bleibt die vorherige Warmhalteeinstellung erhalten. Wenn es länger als 3 Minuten dauert, werden alle Einstellungen gelöscht und müssen neu eingestellt werden, damit das Wasser heiß bleibt.

3.3 Doppelter Kochtrockenschutz

- Wenn das Produkt ohne Wasser erhitzt wird, wird die doppelte Schutzfunktion gegen das Austrocknen aktiviert. Das Aufheizen stoppt automatisch, um Schäden am Produkt zu vermeiden. Erhitzen Sie nicht ohne Wasser, da dies zum Vergilben der Heizplatte oder zur Beschädigung des Heizelements führen kann.
- Nehmen Sie in diesem Fall den Kessel vom Sockel. Das Produkt kann erst wieder verwendet werden, wenn der Kessel von selbst abgekühlt ist. Verwenden Sie kein kaltes Wasser zum direkten Abkühlen, da dies die Lebensdauer des Heizelements verkürzen kann.
- Wenn innerhalb von 3 Minuten nach dem Wechsel in den Standby-Modus keine Bedienvorgänge ausgeführt werden, wechselt das Gerät in den Energiesparmodus. Ein Signalton ertönt und der LED-Bildschirm schaltet sich aus. Drücken Sie eine beliebige Taste, um den Energiesparmodus zu verlassen und in den Standby-Modus zurückzukehren.
- Um das Heizen oder Warmhalten abubrechen, drücken Sie die Ein/Aus-Taste.

4. Fehlersuche

Wenn die folgenden Probleme bei der Verwendung des Produkts auftreten, finden Sie in der nachstehenden Tabelle eine Lösung. Wenn sich die Probleme mit diesen Optionen nicht lösen lassen, wenden Sie sich bitte an unseren Kundendienst.

Problem	Ursache	Lösung
E1-Fehler	Kurzschluss im Sensor.	Kontaktieren Sie den Kundendienst.
E2-Fehler	Fehler im offenen Stromkreis.	Kontaktieren Sie den Kundendienst.
E3-Fehler	Kochtrocken-Fehler.	Kontaktieren Sie den Kundendienst.

Problem	Ursache	Lösung
E4-Fehler	Fehler im Heizelement.	Kontaktieren Sie den Kundendienst.
Die Kontrollleuchte leuchtet nicht auf	Der Stecker ist nicht richtig eingesteckt.	Überprüfen Sie den Stecker.
	Die Leiterplatte ist beschädigt.	Kontaktieren Sie den Kundendienst.
Das Produkt erwärmt sich nicht.	Die Taste wurde nicht richtig gedrückt.	Drücken Sie die Taste erneut.
	Das Heizelement ist beschädigt.	Kontaktieren Sie den Kundendienst.
	Die Leiterplatte ist beschädigt.	Kontaktieren Sie den Kundendienst.
	Der Temperaturregler ist beschädigt.	Kontaktieren Sie den Kundendienst.
Das Produkt schaltet sich nicht automatisch ab.	Der Temperaturregler ist verkalkt.	Befolgen Sie die Schritte im Abschnitt "Wartung und Reinigung".
	Die Leiterplatte ist beschädigt.	Kontaktieren Sie den Kundendienst.
Das Wasser kocht nicht und das Gerät schaltet sich ab.	Zu viel Kalk auf dem Boden.	Befolgen Sie die Schritte im Abschnitt "Wartung und Reinigung".
	Das Heizelement ist beschädigt.	Kontaktieren Sie den Kundendienst.

Problem	Ursache	Lösung
Das Produkt macht zu viel Lärm.	Aufgrund der Wasserqualität (Mineralien) kommt es zu Kalkablagerungen und anderem Schmutz im Kessel. Wenn Sie diese nicht reinigen, wird das Kochgeräusch lauter.	Befolgen Sie die Schritte im Abschnitt "Wartung und Reinigung".
Der Wasserkocher ist verkalkt.		

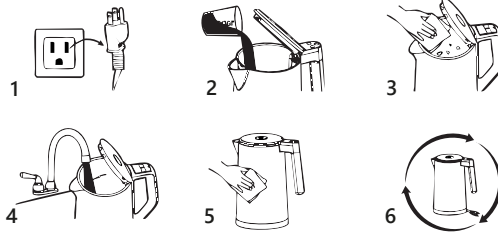
5. Wartung und Reinigung



VORSICHT!

- Um die Lebensdauer des Produkts zu verlängern, sollten Sie das Produkt regelmäßig von Kalk befreien.
- Ziehen Sie den Netzstecker und lassen Sie das Produkt abkühlen, bevor Sie mit der Reinigung beginnen
- Verwenden Sie keine Scheuerschwämme aus Stahl oder chemische Reinigungsmittel, um das Innere des Wasserkochers zu reinigen. Wischen Sie die Außenfläche mit einem feuchten Tuch ab.
- Ein zu dicker Kalkbelag kann die Empfindlichkeit des Temperatursensors beeinträchtigen und dazu führen, dass das Wasser kocht, der Strom aber nicht abgeschaltet wird. Führen Sie eine regelmäßige Reinigung und Wartung durch.
- Tauchen Sie den Boden des Wasserkochers nicht in Wasser ein und berühren Sie ihn nicht mit nassen Händen. Wenn Wasser aus dem Kessel spritzt, wischen Sie ihn sofort mit einem trockenen Tuch trocken. Halten Sie die Außenseite des Produkts trocken.

5.1 Reinigung



1. Gießen Sie eine angemessene Menge Entkalkungsmittel (z. B. weißen Essig oder Zitronensaft) in den Kessel. Füllen Sie das Wasser bis zum MAX-Wert auf und lassen Sie die Lösung nach dem Aufkochen mehr als eine Stunde einwirken.
2. Gießen Sie die Lösung aus und wischen Sie das Innere mit einem feuchten Tuch ab.
3. Spülen Sie den Kessel gründlich mit sauberem Wasser aus. Wiederholen Sie den Vorgang 4-5 Mal, bevor Sie das Produkt erneut verwenden.
4. Wenn der Kalk zu dick ist, lassen Sie den Entkalker länger mit Wasser einweichen oder wiederholen Sie die oben genannten Schritte mehrmals.

6. Lagerung

Lagern Sie das Produkt an einem trockenen, sauberen Ort. Lagern Sie das Produkt nicht bei extrem hohen oder niedrigen Temperaturen.

7. Entsorgung und Recycling

Denken Sie an die Umwelt und tragen Sie zu einem saubereren Lebensraum bei! Sie können sich an Ihre Gemeindeverwaltung wenden, um alle Informationen über die Möglichkeiten der Entsorgung ausgedienter Produkte zu erhalten.

7.1 Élimination



Entsorgen Sie das Produkt am Ende seiner Lebensdauer nicht mit dem normalen Hausmüll, sondern geben Sie es bei einer staatlich anerkannten Sammelstelle zum Recycling ab.



Entsorgen Sie die Verpackung und das Zubehör in Übereinstimmung mit den in Ihrer Gemeinde geltenden Umweltvorschriften. Beachten Sie die Symbole auf den verschiedenen Verpackungsmaterialien und entsorgen Sie diese – falls erforderlich – getrennt. Die Verpackungsmaterialien sind mit Buchstaben und Zahlen gekennzeichnet: 1–7: Kunststoff, 20–22: Papier und Pappe, 80–98: Verbundmaterialien.



Trennen Sie Ihre Abfälle in Glas, Papier und Kunststoff für das Recycling mit Tri sélectif. Verringerung des Deponiemülls und Schonung der natürlichen Ressourcen. Tragen Sie zur Nachhaltigkeit bei, indem Sie sich bewusst trennen.

7.2 Elektrisches Gerät



Dieses Produkt unterliegt der Europäischen Richtlinie (EU) 2012/19/EU. Diese Richtlinie besagt, dass Sie dieses Produkt am Ende seiner Nutzungsdauer nicht mit dem normalen Hausmüll entsorgen dürfen, sondern es bei einer staatlich ausgewiesenen Sammelstelle zum Recycling abgeben müssen.

8. Haftungsausschluss

Änderungen vorbehalten; die Spezifikationen können ohne vorherige Ankündigung geändert werden.

KB1004186, KB1004187, KB1004188



LifeGoods Group B.V.

P.J. Oudweg 4, 1314 CH Almere (NL)

www.kitchenbrothers.nl - service@kitchenbrothers.nl

06.2025 - v1.0